

97150

#881

Mardi
Tuesday
18
Février
February
2025

VOTRE BI-HEBDO DE L'INFO • YOUR TWICE WEEKLY HERALD

☎ 0590 27 74 61

✉ empreintesxm@orange.fr
redaction@le97150.fr

🌐 le97150.fr

📘 le97150

Déposez
vos **ANNONCES**
LÉGALES en
3 CLICS !



- 1 JE RENSEIGNE MES INFORMATIONS
- 2 JE RÈGLE EN LIGNE (PAR CARTE BANCAIRE)
- 3 JE REÇOIS MON ATTESTATION

Avec sa plateforme en ligne c'est facile !



4 ZAC DE BELLEVUE - 97150 SAINT MARTIN
0590 27 74 61
annoncelegale@le97150.fr

scannez-moi !

www.le**97150**.fr

EXOWATER
SERVING THE CARIBBEAN SINCE 1994, ST. MARTIN SINCE 2004

Station d'épuration
PROMO 7 799€HT
Easy COMPACT 4 - 6EH
Simple et performant



Solution d'assainissement compacte sans électricité
la plus performante du marché
EMPRISE AU SOL 5M²

agrément 2023-010-ext03

EXOWATER 149 Baie Nettlé (7h30/16h30)
+590 590 528 322 - www.exofo.com - info@exofo.com

ÉDUCATION

LE COLLÈGE SOUALIGA EN SITUATION D'URGENCE



page 02

Action logement, acteur majeur de l'habitat

page 03

Taxe aérienne, entérinée pour les outre-mer

page 04

Déploiement aérien militaire aux Antilles

page 05

Multi CHANGE
Change & services

RUE KENNEDY 8H00 - 17H00	HOPE ESTATE 8H00 - 17H00
Western Union	
RUE KENNEDY 8H00 - 16H30	HOPE ESTATE 8H00 - 16H30

TRAITEMENT ANTI TERMITES
Cell : 06 90 62 44 20

ATLANTIC PEST CONTROL
APC-SXM.COM

- Désinsectisation ★
- Traitement anti termites ★
- Désinfection ★
- Dératisation ★

Gedimat

Saint Martin

NOUVEAUX HORAIRES

Tél. 0590 77 35 02

Face à Leader Price - 13 Rue de Griselle

LUNDI AU VENDREDI

07H30 - 15H30

SAMEDI

07H30 - 11H30



Le Collège Soualiga en crise

Depuis la semaine dernière, un mouvement soutenu à la fois par les enseignants, leur syndicat et les parents d'élèves du collège Soualiga alerte sur les conditions de travail et les incivilités au sein de l'établissement. Après avoir manifesté, puis exposé leurs problématiques au Préfet et au vice-recteur jeudi dernier, professeurs et parents d'élèves ont pu à nouveau s'entretenir dès lundi matin avec Harry Christophe, que nous avons rencontré à l'issue de la réunion.

À u collège Soualiga, les revendications du corps enseignant portent, comme dans tous les établissements scolaires, sur le maintien des moyens, revus à la baisse, car calqué sur la baisse globale des effectifs de l'Académie, qui ne fait pas de distinction entre la Guadeloupe et les îles du Nord. À Soualiga, le nombre d'élèves croît régulièrement et faute de moyens deux classes vont être supprimées, surchargeant les autres. Les dernières statistiques ont été présentées au Préfet. Mais au-delà de cette problématique, le collège est le théâtre de nombreux incidents qui se sont accentués depuis le début du mois, mettant en danger élèves et professeurs.

TROP C'EST TROP !

Sur les 48 professeurs que compte le collège, 17 sont actuellement en arrêt maladie. Sur la trentaine d'enseignants qui tiennent encore le coup, la moitié est en grève pour dénoncer leurs conditions de travail dans un climat de violence exacerbé. Du côté des élèves, ceux agressés développent des phobias scolaires, certains sont déscolarisés alors que d'autres jouent de leur sentiment d'impunité. Tout cela à un âge, 11 / 15 ans, où il est nécessaire de mettre des limites, pour qu'ils ne basculent, et ces limites les professeurs ne peuvent plus les poser et dénoncent un manque d'implication de leur administration. Ils ont donc décidé d'expliquer la situation à la rectrice d'Académie dans une lettre ouverte, lui demandant d'étudier de plus près le dossier du collège Soualiga. Plusieurs parents d'élèves ont indiqué qu'ils en feront de même. Jeudi, lors de la réunion en Préfecture, Cyrille Le Vely a pris la mesure de la situation, mais a souhaité prendre un temps



de réflexion sur ce dossier. Devant l'urgence de la situation, le vice-recteur et la principale du collège ont renoué le dialogue dès lundi matin lors d'une réunion avec les enseignants et parents d'élèves.

RÉPONSES À L'URGENCE ET NOUVEAUX PROTOCOLES

Plusieurs élèves très violents posent problème selon les professeurs et les incidents ont été consignés dans le registre de sécurité qui fait état depuis la rentrée de 40 pages de rapports d'incidents : agressions sexuelles, harcèlement, racket, injures, etc, envers les enseignants, les élèves ou entre élèves. Ces rapports n'ont toujours pas été traités, preuve du manque de suivi dans la gestion de l'établissement par l'administration en place, estiment les enseignants. Le vice-recteur, Harry Christophe indique en avoir pris connaissance, mais que les faits sont signalés essentiellement depuis le 12 février, avec certes, une accélération des incidents.

En réponse, il a demandé à ce que cet outil soit utilisé tous les jours en étant renseigné régulièrement par les enseignants et suivi par l'administration, avec un retour pour informer sur ce qui a été fait. Les agressions sexuelles ou le harcèlement mentionnés par les enseignants doivent apparaître très clairement dans le registre. Pour Harry Christophe, les élèves qui commettent des atouchements sexuels devront être orientés vers les services ad hoc. Il recevra donc les parents et les élèves mis en cause systématiquement et dès cette semaine, pour répondre à l'urgence des quatre à cinq situations les plus explosives en identifiant avec les professeurs, à l'issue de la réunion, les comportements jugés inadmissibles.

Pour résoudre ce climat de violence et d'incivilité, le vice-recteur a indiqué que cela allait nécessiter de définir des méthodes de travail, des protocoles, qu'il faudra respecter, mais également des mesures pour que les élèves soient conscients de l'importance d'aller en classe ; « on ne peut pas rester plusieurs jours sans les recevoir à l'école ». Il admet cependant que les consignes données aux enseignants n'étaient pas formalisées jusqu'à présent et qu'elles le seront.

Les consignes du mercredi après-midi devraient par ailleurs être réinstaurées. Ce système de retenues, était effectif lors du temps scolaire ; les élèves devront donc désormais revenir au collège le mercredi et effectuer un travail prédéfini.

À l'issue de la réunion, les parents s'estimaient plutôt satisfaits des réponses apportées. Demeure cependant l'incertitude quant aux délais de mise en application des nouveaux protocoles proposés, source d'inquiétude pour les professeurs qui doivent accueillir certains élèves violents chaque jour.

A.B

SUPER



Howell Center
Hope Estate

JEUDIS PLUS

LE 20 FÉVRIER

34%



REVERSÉS SUR VOTRE CARTE U



SUR LES GÂTEAUX ET LES BISCUITS SUCRÉS*

*Offre limitée à 10 produits identiques par compte Carte U.

Valable sur les gâteaux et les biscuits sucrés. Offre réservée aux particuliers clients Carte U dans les Magasins U participants.

Votre magasin se réserve le droit de refuser une demande anormale au regard des quantités de produits habituellement constatées pour une consommation personnelle.

Coopérative U, SA coopérative à capital variable, Parc Escale - 20 rue d'Arcueil - CS10045 - 94532 Pungit - R.C.S. 304 602 956 CHETEL - Visale non contractuelle - Année 2023.

POUR VOTRE SANTÉ, ÉVITEZ DE GRIGNOTER ENTRE LES REPAS. WWW.MANGERBOUGER.FR

Action Logement devient un acteur majeur de l'habitat à Saint-Martin

L'intervention d'Action Logement sur le territoire était une mesure très attendue par la Collectivité de Saint-Martin. Jeudi dernier, la signature de la convention entre l'État, Action Logement et la Collectivité a d'ailleurs été qualifiée d'historique !



La réinstauration de la Participation des Employeurs à l'Effort de Construction (PEEC) permet désormais l'intervention d'Action Logement sur le territoire. C'est en effet en mobilisant les ressources de la PEEC, que le groupe pourra mettre en place des financements et des aides en faveur des salariés du secteur privé.

Un partenariat, que Louis Mussington juge innovant pour Saint-Martin et qui pose les premières fondations d'un logement plus accessible, plus digne et mieux adapté aux réalités du territoire. L'objectif est de contribuer, entre autres, à la construction de 1800 logements à l'horizon 2031.

Pour Bruno Arcadipane, il s'agit d'apporter de l'efficacité et du pragmatisme. Concrètement, le président d'Action Logement a annoncé la mise

en place dès le 4 mars de la garantie VISALE, qui sécurise les bailleurs privés, pour les inciter à louer sans risque financier, et le déploiement de dispositifs de prêts pour travaux ou acquisition de biens, notamment pour les moins de 30 ans. Dès le 2 avril, ce sont les dispositifs Mobilipass et Locapass qui entreront en vigueur pour les salariés en quête de logement.

Pour Cyrille Le Vely, tout juste promu Préfet, la signature est historique et il était important que des formules qui ont fait leurs preuves dans l'Hexagone soient mises en place sur le territoire. Lors de la visite sur le terrain vendredi, plusieurs projets ont été présentés, dont la réhabilitation de plusieurs bâtiments anciens au cœur de Marigot, l'aménagement de la zone de Galisbay et des logements à Friar's Bay ; des projets qui seront détaillés dans notre prochaine édition. **A.B**

Fonds FEDER : première attribution à la Collectivité

C'est l'un des premiers effets concrets de la création de la Préfecture de plein exercice au 1er janvier 2025, l'attribution du Fonds Européen de Développement Régional (FEDER) directement à la Collectivité qui, en sa qualité d'organisme intermédiaire, va pouvoir en assurer la gestion.

En sa qualité de Région Ultra Périphérique, la Collectivité de Saint-Martin bénéficie, au titre de la solidarité européenne, de crédits du FEDER. Le programme 2021-2027 a été validé par la Commission Européenne en mars 2023 et c'est la première attribution sur le nouveau programme 2021-2027.

Le territoire devrait ainsi bénéficier d'une enveloppe totale de 58,84 M€ sur cette période (hors INTERREG), contre 38,6 M€ au titre du programme précédent (2014-2020), soit une augmentation de 52,4 %.

QUATRE SUBVENTIONS ACCORDÉES AUX ENTREPRISES

Au sein de cette enveloppe, la Collectivité gère une subvention d'un montant de 17 210 000 €, au titre de la Priorité 1. Cette priorité cible des projets s'inscrivant dans des objectifs spécifiques : développer et améliorer les capacités de recherche et d'innovation ainsi que l'utilisation des technologies de pointe, tirer parti des avantages de la numérisation au bénéfice des citoyens, des entreprises, des organismes de recherche et des pouvoirs publics et également

renforcer la croissance durable et la compétitivité des PME et la création d'emplois, y compris par des investissements productifs.

La Collectivité a lancé un appel à projet, doté d'une enveloppe de 2 M€ sur la thématique « accompagnement à l'innovation et renforcement de la compétitivité des entreprises du secteur du bâtiment et de la construction » sur le premier semestre 2024.

Après instruction par les services de la direction des Fonds Européens et des politiques contractuelles de la Collectivité et des avis favorables du comité de sélection interne, le Conseil exécutif du 6 février dernier a approuvé l'attribution de 4 subventions FEDER pour un montant total de 1 173 762,50 €. Bénéficieront de cette aide, l'entreprise Lets pour le retraitement des déchets issus de la démolition et l'acquisition d'un concasseur béton pour recycler les gravats (377 520€), l'entreprise TMTT pour l'acquisition d'un broyeur mobile de traitement des déchets BTP (396 942 €), la SARL Building Services pour le développement d'une unité de production par commande numérique (109 850€) et Eden Blu pour l'acquisition d'une centrale mobile de fabrication béton et d'un chargeur télescopique (249 450 €). Ces sommes représentent environ 65% des sommes investies par les entreprises. **A.B**

Particuliers et professionnels : si vous triez, nous recyclons !



100 % gratuit
pour les particuliers à la déchèterie de Galisbay



Large gamme
de déchets recyclables gratuits pour les professionnels



25 000 t
de déchets recyclés/an



55 000 t
de déchets traités/an



RECYCLONS ENSEMBLE, PROTECT OUR ISLAND !



verde

VALORISER LES ÉNERGIES
Groupe Idex

> Retrouvez toute notre actualité sur facebook

> Plus d'informations sur [verdesxm.com](https://www.verdesxm.com)



L'ÉNERGIE EST NOTRE AVENIR, ÉCONOMISONS-LA !
05 90 87 25 47

Port de Jarry : une épée de Damoclès sur les approvisionnements

La double insularité de Saint-Martin se précisait encore un peu plus avec l'abandon de l'escale maritime au profit du futur grand hub portuaire de Guadeloupe. Or, le chantier d'extension du port de Jarry, débuté en juillet 2024, est totalement à l'arrêt depuis la fin de l'année dernière.

Selon nos confrères de Guadeloupe 1ère, ce seraient des difficultés géologiques qui auraient stoppé net les travaux. Les premiers pieux, destinés à soutenir le nouveau quai de débarquement, ont fracturé le sous-sol, fragilisant toute la zone. Ce quai est destiné, à terme, à accueillir les mastodontes des mers qui seront bientôt les seuls à traverser l'Atlantique. Plus de conteneurs transportés en une seule fois permettraient de réduire le nombre de bateaux et de ce fait la pollution. Saint-Martin n'étant pas en mesure d'accueillir ces bateaux, la ligne directe avec le Havre sera donc supprimée. CMA-CGM avait annoncé que cette nouvelle route n'aurait pas d'impact sur les approvisionnements de Saint-Martin, malgré les transbordements nécessaires en Gua-

deloupe, mais qu'advient-il si le port n'est pas opérationnel en temps voulu ?

C'est la question que se pose le député Frantz Gumbs, indiquant que « si la compagnie maritime décide de mettre en service ses nouveaux bateaux avant la fin des travaux, elle pourrait détourner ses lignes sur d'autres destinations de la zone caraïbe ».

Le député s'est engagé à poursuivre ses démarches pour alerter, une nouvelle fois, les pouvoirs publics sur les répercussions que cela aurait sur les approvisionnements des îles du Nord et tenter de lever les contraintes réglementaires, afin de diversifier les sources d'approvisionnement, hors Union Européenne. **A.B**

Taxe aérienne : retournement de situation

Augmentée, collectée, remboursée, revue à la baisse... la taxe aérienne dite « taxe Chirac » qui ne devait pas concerner les outre-mer a finalement été entérinée lors de l'adoption du budget de l'État. Les billets d'avions vont donc encore augmenter.

Instituée en 2006, la taxe de solidarité sur les billets d'avion (TSBA) est due par les passagers des vols commerciaux au départ de la France et est destinée à financer l'aide et l'accès aux médicaments dans les pays en développement. L'augmentation de cette taxe prévue pour les Outre-mer par le précédent gouvernement, annulée par le nouveau, concerne bien au final les territoires ultra-marins, le ministère de l'Économie ayant précisé que le texte ne mentionne « pas de tarif particulier ou d'exonération de la taxe pour la Corse ou pour l'outre-mer ».

Seule consolation, une compensation totale pour les territoires ultra-marins via l'Agence de l'Outre-mer pour la mobilité (LADOM) qui percevra 14 M€ de subventions. La mesure est cependant floue et seuls les passagers répondant à un certain nombre de critères économiques et sociaux peuvent bénéficier de l'aide de LADOM. Pour les autres, il faudra payer un peu plus cher pour se déplacer !

Le montant de la taxe varie selon la distance et la classe de voyage. Pour exemple, les passagers partant de Grand Case à destination de la Guadeloupe devront s'acquitter d'une TSBA de 7,40€ (au lieu de 2,63€ précédemment) et de 40 € au départ de Juliana pour l'Hexagone, en classe économique. **A.B**

Une nouvelle présidente pour FCE Saint-Martin

Bahia Yacine a été élue à la présidence de la délégation départementale des Femmes Chefs d'Entreprises de Saint-Martin et Saint-Barthélemy. Elle succède à Mélanie Dal Gobbo, directrice du Living Museum.

Entre janvier et octobre 2024, la part des créations d'entreprises par des femmes représentait 31% en France, soit une progression de +8% par rapport à 2023. Malgré tout, des disparités perdurent. Les créatrices d'entreprises sont plus diplômées que leurs homologues masculins, mais les projets qu'elles portent sont souvent d'envergure plus modeste. À Saint-Martin le réseau FCE s'est implanté il y a deux ans. La semaine dernière, lors de l'assemblée générale de la délégation départementale qui compte une quinzaine de membres, Bahia Yacine a réaffirmé son ambition de renforcer l'ancrage de la délégation au sein de l'écosystème économique et institutionnel des îles du Nord. Dirigeante de l'agence de communication Sarabi Consulting et en charge de la communication de la CCISM, elle souhaite encourager la reconnaissance et l'influence des femmes chefs d'entreprise, en favorisant un environnement propice à leur épanouissement et à leur réussite. On lui souhaite de faire rayonner l'entrepreneuriat au féminin sur le territoire ! **A.B**

Kooyman
Everything you need to succeed

15% discount

Spring into savings
February 22nd

Terms and conditions apply
www.kooymanbv.com

fun miles

Membre du groupe
AGORA IDN
www.agora-idn.com
COMPTABILITÉ - FISCALITÉ - SOCIAL
EXPERTISE COMPTABLE DEPUIS 1983
CRÉATION - CONSEIL - AUDIT

A votre disposition pour vous recevoir dans ses bureaux pour toute information ou mission comptable.

Un expert-comptable :
Monsieur Luc LEFEVRE
Commissaire aux Comptes

Siège social : AGORA IDN
34/35 rue de la Canne à sucre
Hope Estate SAINT-MARTIN

Tél. : 06 23 47 95 15
Bureau : 05 90 52 09 46
E-mail : agora.idn@gmail.com

Société Audit-Social-Juridique d'Expertise Comptable
Inscrite au tableau des experts-comptables de l'ordre de Guadeloupe

Opération BUBO 25 : un déploiement aérien militaire d'envergure aux Antilles

Du 17 février au 4 mars, l'Armée de l'Air et de l'Espace mènera une opération d'envergure baptisée Bubo 25. Cette mission prévoit le déploiement de plusieurs appareils en Guyane puis aux Antilles, notamment trois avions de chasse Rafale, un avion de surveillance E3F, ainsi qu'un avion de transport A400M et un avion de ravitaillement et transports A330 Phénix MRTT.



L'opération Bubo 25 se déroulera en trois phases : le déploiement d'avions de chasse en Guyane, grâce à la coordination entre les Rafale, l'A400M et l'A330 Phénix MRTT, la sécurisation de l'espace aérien lors du lancement du satellite militaire d'observation CS03 par la fusée Ariane 6 le 26 février prochain en Guyane et des exercices interarmées et un renforcement des missions militaires sur les Antilles françaises du 1er au 4 mars.

En Martinique, Guadeloupe et à Saint-Martin, les moyens et le personnel déployés par l'Armée de l'Air auront pour missions d'assurer une surveillance des pêches et des approches maritimes, de lutter contre le narcotrafic et d'apporter une assistance humanitaire en cas de catastrophe.

Dans la dernière phase de la mission, des vols conjoints entre les forces aériennes, terrestres et maritimes seront organisés depuis

le Pôle Aéronautique Étatique du Lamentin en Martinique. L'A400M participera à des exercices de transport stratégique et de soutien logistique sur l'ensemble des îles, démontrant sa capacité à intervenir pour les opérations humanitaires et de secours en cas de catastrophe.

Cette mission est historique car ce sera le tout premier déploiement d'avions Rafale aux Antilles françaises. Ces chasseurs réaliseront des missions de démonstration de puissance et de signalement stratégique au-dessus des îles. Les représentants de l'Armée de l'Air et de l'Espace seront présents à Saint-Martin le 2 mars prochain pour présenter l'ensemble de ces opérations à la presse.

Régularisation des transporteurs

Dans un souci de sécurité routière et de mise en conformité de leur activité, les transporteurs détenteurs de l'attestation de capacité professionnelle de transport de personnes et de marchandises ayant obtenu le certificat avant 2024, sont invités à contacter le service des Transporteurs de la direction Transport et Réglementations.

Les transporteurs non titulaires de la capacité professionnelle de transport, ne possédant pas de carte professionnelle en cours de validité, ni licence pour le transport de voyageurs ou de marchandises de + ou - 3,5T, non-inscrits au registre des transporteurs de la Collectivité, sont en situation irrégulière et s'exposent à des poursuites et au paiement d'une amende allant jusqu'à 3000 € en cas de récidive, lors des contrôles routiers périodiques réalisés par les forces de l'ordre et les contrôleurs habilités.

Les formalités administratives et techniques de régularisation sont à faire auprès de la direction Transport et Réglementations (05 90 29 56 26 ou 06 90 22 17 24).

Plan territorial de gestion des déchets : ouverture de l'enquête publique

Le Plan Territorial de Prévention et de Gestion des Déchets (PTPGD) est un outil de planification à court, moyen et long terme, à l'échelle d'un territoire. Une enquête publique est ouverte du 17 février au 18 mars 2025. Les citoyens sont appelés à répondre et transmettre leurs observations et propositions.

L'objet du PTPGD est de coordonner l'ensemble des actions entreprises, tant par les pouvoirs publics que par les organismes privés, en vue d'assurer la réalisation des objectifs en matière de gestion des déchets, sur la période de 2024 à 2036. Les objectifs sont de prioriser la prévention et la réduction de la production de déchets, informer les consommateurs, développer le réemploi, augmenter la quantité de déchets faisant l'objet d'une valorisation, réduire les quantités de déchets ménagers et assimilés, assurer la valorisation énergétique des déchets ne pouvant faire l'objet d'une valorisation et réduire le gaspillage alimentaire.

Le dossier d'enquête est consultable au département Transition écologique (6 rue de Fort Louis à Marigot) du lundi au vendredi de 8h à 15h15 ou sur le site de la Collectivité (www.comstmartin.fr).

Les observations et propositions du public pourront être consignées dans le registre d'enquête sur place, par courrier ou par mail (guichet-environnement@com-saint-martin.fr).

Hélène Medina, ingénieur principal territorial, est désignée commissaire enquêteur et tiendra des permanences au département transition écologique, de 9h30 à 12h30 les 17 et 25 février, le 17 mars et de 9h à 12h le 18 mars.

Le T-Cross Redessiné.

À partir de 316€ par mois.

Nouveau Look, Même Esprit.

DIRECTEUR COMMERCIAL - ERIC "RICO" TASSO: 0690 88 52 49 | CONSEILLER DE VENTE - DIDIER ABENAQUI: 0690 22 29 97

MOTORWORLD
www.motorworldgroupsm.com

5 Ans de Garantie

+1 (721) 580-6224
+ (590) 590 52 88 01

223 Rue de Hollande, Galisbay

97150

édité par la société Empreinte SXM
4 ZAC de Bellevue - 97150 Saint Martin

E-mail : empreintesxm@orange.fr
Tél : 0590 27 74 61 - www.le97150.fr
Impression : DAILY HERALD - 4000 exemplaires
N° ISSN 2553-4297 - N° CPPAP 0524C94898

DIRECTEUR DE PUBLICATION :
Slobodan Milovanovic
slobo@empreintesxm.net

La tournée de Mimi



VOS BONNES SOIRÉES ANIMÉES ...

AU LAGOONIES (Cole Bay)



Le Bistro-Bar-Restaurant ouvert tous les jours à partir de 8h pour le Breakfast, Lunch & Dîner, vous invite à ses soirées Live Music dès 19h, le mardi avec le 'Rock Acoustik' des Jack Spaniards Lee & Georgi, le jeudi 'Gypsy Soul Trio' avec Stell & Snuggs, puis vendredi pour la 'Salsa Cubana Party' avec Havana Deep Power de 21h à 23h30, et le lundi 'Open Jazz Session'.

GRUMPY'S SPORTS & MUSIC (Philipsburg)

Le Bar-Restaurant au Dock Maarten, vous attend le jeudi pour son 'Karaoke', le vendredi 21/2 dès 19h30 pour son 'Live Music' avec différentes chanteuses et le dimanche pour le Brunch et sa 'Party' dès 17h.

AU LOTUS CLUB (Simpson Bay)



Le Night-Club vous attend tous les mercredis pour la 'Girls Night Out' spéciale Ladies avec les Dj's Prince & Kembe, le vendredi 21 février pour la soirée 'About Last Night' avec les Dj's Kembe, Prince & invités, puis le samedi 22 février à la 'Hip Hop Saturday' avec Dj Prince & Dj Guest.

AU NOWHERE SPECIAL (Simpson Bay)

Le Rum Bar & Restaurant vous propose des soirées en musique le mercredi avec DeeJ Silk,

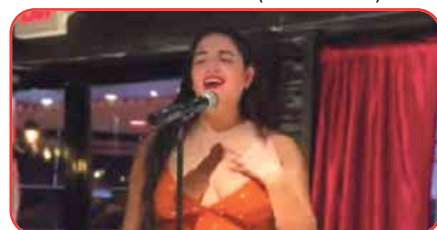
le jeudi pour la 'Ladies Night' avec Roxxy, vendredi 21/2 'Rémo's Old School Bday Bash' avec Rémo & Barbwire Band et les Dj's Kembe, Outkast, Drino, samedi 22/2 'Something Special' avec Royalty & KRG Band puis Dj Kembe, Vybz & Drino et le dimanche 'Sunday Vibez' avec Hybrid Band.

AU SOGGY'S DOLLAR (Simpson Bay)



Le Bar-Club vous invite à ses soirées dès 19h, mardi pour 'Latin Night' avec Latin Sugar & Dj Euro, mercredi 'Ladies Night' & Hybrid Band, jeudi pour 'Rock in Hard' avec Livin High, vendredi 'Fridayz' avec Dj EM & Bossman, samedi 'Signature' Dj EM, et dimanche 'Reggae Night' avec Percy Rankin & Bunfire Band.

LA FOLIE BAR-SHOWS (Maho Plaza)



Ce Restaurant qui est ouvert 7/7 avec Happy Hour de 17h à 19h, vous propose tous les soirs d'excellents dîners avec des spectacles très attrayants entre les chanteuses Alexia & Julie, the Folie Dancers, Magiciens, Belly Dancer, Stand-up Comedy, Circus Performers, Musiciens, Dj's et également tous les mercredis 'Girls Wanna Have Fun' avec Drink Dance & Dj Alex.

A SXM TAVERN (Simpson Bay)

Ce Sports-Bar est ouvert tous les jours dès 12h (sauf lundi) avec ses spécialités à la carte

MARDI 18 FÉVRIER 18H30
JACK SPANIARD'S
ACOUSTIK ROCK

JEUDI 20 FÉVRIER 19H00
STELL & SNUGGS
GYPSY-SOUL

VENDREDI 21 FÉVRIER 20H30
HAVANA DEEP POWER
CUBANA SALSA

Wellington Road, 33-35 Cole bay (Between Electec & Island Waterworld)
LAGOONIES Bistro-Bar
+1(721) 523-0115
BistroLagoonies@gmail.com

Snack, son 'Happy Hour' de 16h à 18h, sa table de Billard & Fléchettes et tous les sports sur 3 écrans avec en Football la Ligue des Champions le 18/2 & 19/2, les Championnats Européens 21/22/23 février, en Rugby le Tournoi des 6 Nations, ainsi que les matches de la NBA et NHL.

AU MARY'S BOON RESORT (Simpson Bay)



Le Beach-Restaurant vous propose 7/7 son Lunch & Dinner, avec 'Specials Every Day', le mardi Tacos Tuesday, mercredi Afterwork, jeudi Ladies Night, le vendredi 'Lobster Night', samedi 'Spécial Kids', et dimanche la 'Beach Party' avec Dj Gringo de 13h à 18h, transats & parasols offerts, et tous les sports diffusés sur 4 écrans.

AU CAPTAIN FRENCHY (Gd Case)

Le Bar-Restaurant qui est ouvert 7/7 à partir de 10h, vous attend tous les soirs pour ses animations musicales avec différents Dj's locaux & musiciens et le dimanche dès 16h pour sa 'Beach Party'.

AU RAINBOW (Grand Case)



Le Bar-Restaurant vous rappelle ses soirées musicales tous les samedis avec la 'Beach

Party' de 16h à 22h animée par les Dj's Peter Sweet & Vito, puis les dimanches 'Afroloco' dès 16h avec différents Dj's invités.

AU D'S BEACH (Beacon Hill)

Le Bar-Grill vous propose le mercredi 'Sunset Jazz' avec Alban, le vendredi dès 18h 'Movie', samedi 22/2 de 18h à 21h 'Salsa Party' avec Latin Sugar, et dimanche 23/2 dès 9h 'Sunday Brunch' et Live Music de 13h à 16h avec Alexia Madrid.

A HUPPEL THE PUB (Simpson Bay)

Le Sports & Music Bar vous propose les lundis le groupe Melting Pot dans sa 'Rock-Soul Party' dès 20h, les jeudis la chanteuse Tanya Michelle de 19h30 à 21h30, les vendredis le Karoké avec Greg, et sur 3 écrans 7/7 tous les sports en Football la Champion's League 18/2 & 19/2, les Championnats Européens 21/22/23, et les matches de la NBA & NHL.

A THE TAP & STILL (Simpson Bay)



Le Pub & Brewery vous invite tous les jeudis à sa 'Ladies Night' avec Dj Prince et 2 for 1 drinks et les dimanches dès 17h pour la 'Socca Sunday' avec Larry Rasdaddy.

AU RED PIANO (Pelican Key)

Le Piano-Bar vous attend du mardi au dimanche de 21h à 1h avec en février Alissa Musto pianiste-chanteuse, et les lundis 'Church on Monday' avec What the Funk dès 21h & Dj Nachum de 24h à 3h.

AU ALINA SUSHIS (Maho Plaza)

Le Restaurant est ouvert tous les soirs dès 17h

D'S BEACH BAR
LATIN SUGAR
6PM SATURDAY FEBRUARY 22ND
Salsa PARTY
FREE ENTRY!
SUNDAY BRUNCH
12PM LIVE MUSIC
34 WHITE SANDS ROAD | BEACON HILL | +1 721 545 0900

BEACH-BAR RESTAURANT
OPEN ALL DAYS LUNCH & DINNER
ALLDAY FUNDAY
• SPECIALS EVERY DAY •
• DRINK SPECIALS •
• FREE PARKING •
• FREE BEACH CHAIRS & UMBRELLAS •
MARDI TACOS TUESDAY
MERCREDI AFTERWORK
JEUDI LADIES NIGHT
VENDREDI LOBSTER NIGHT
SAMEDI SPECIAL KIDS
DIMANCHE BEACH PARTY DJ GRINGO
LIVE ON 4 JUMBO SCREEN & ONE MEGA SCREEN ON THE BEACH
EN LIVE TOUS LES JOURS RETRANSMISSIONS SUR 5 ÉCRANS
FOOTBALL
• CHAMPION'S LEAGUE (BARRAGES) FEBRUARY 18TH & 19TH
• CHAMPIONSHIPS FEB 21/22/23
Mary's Boon Beach Hotel & Spa
117 Simpson Bay Road
+1(721)545-7000

REMO'S
Old School Bday Bash
REMO + Friends & THE BARBWIRE BAND
DJ KING KEMBE | DJ OUTKAST | DJ DRINO
FREE ENTRY | PARTY STARTS 9PM
NOWHERE SPECIAL
Rum Bar & Waterfront Restaurant • Simpson Bay Sint Maarten +1 721-544-2440
SAT 22 FEB
SOMETHING SPECIAL
LATEST & XHD
DJ KING KEMBE | ROYALTY & KRG BAND | DJ VYBZ
LEEYO ON THE DRUMS | DJ DRINO

La tournée de Mimi



(sauf dimanche), avec Ken le boss entouré de ses chefs, qui vous proposent les spécialités de la cuisine japonaise autour des sushis, nigiris, carpaccios 100% pur bœuf japonais 'Kuroge Wagyu' entre autres.

AU GRAND ST MARTIN (Marigot)

Le Bar-Restaurant vous accueille tous les jours pour le Lunch, avec ses nombreux plats spéciaux en plus de la carte, et sur grand écran du Football avec la Ligue des Champions les 18 & 19 février et du Rugby avec le Tournoi des 6 Nations.

A L'OASIS (Oyster Pond)

Le Restaurant qui est ouvert du mardi au dimanche (Lunch & Dinner), vous attend aussi pour son 'After Work' tous les jeudis de 18h à 20h avec Jean Michel (guitare-chant).

RANCHO DEL SOL (Route Baie Orientale)

Le Bar-Restaurant vous attend le jeudi 20/2 pour le 'Live Music' dès 19h avec le duo Clément & Izar

LE MIMOSA SKY LOUNGE (Maho Plaza)

Ce Rooftop-Bar-Lounge est ouvert 7/7 dès 18h pour déguster d'excellents cocktails ou découvrir ses suggestions gourmets à la carte, avec ses animations festives en semaine et le vendredi 21 février dès 21h Dj Alex dans son 'Unleash the Night'.

A LA LOTERIE FARM (Pic Paradis)



Le Restaurant-Bar-Piscine avec son site panoramique qui est ouvert 7/7, vous propose sa prochaine grande 'Pool Party' le samedi 22 février de 12h à 20h avec les Dj's Classy D, Outkast, LXV & Leeyo aux drums.

AU TORTUGA (Maho Beach)

Le Bar-Restaurant organise des soirées musicales dès 18h le mardi 'Ladies Night' avec Cyn-del, le mercredi avec Eduardo, jeudi la chanteuse Sol, vendredi avec Shantilla, samedi

'Acoustic Guitar' & Gianfranco, dimanche The Martinis 'Havana Night', puis le lundi avec Michelle Parris.

AU STRIP KIMSHA (Simpson Bay)

Le Bar-Restaurant vous attend les vendredis pour sa 'Free Up Friday' dès 21h avec Dj Siw'Ro.

AU PURE (Simpson Bay)

Le Restaurant vous propose une 'Waterfront Experience by the Lagoon' au Lunch & Dinner, avec pour la détente au Sports Bar sur 5 écrans les matches de Foot de la Champion's League les 18/19 février, Championships 21/22/23 février, ainsi que la MMA, NBA & NHL.

LE BUCCANEER (Simpson Bay)

Le Bar-Restaurant vous invite à ses 'Beach Party' de 18h à 22h, vendredi avec Dave & Kerry, samedi 'Reggae' avec Percy & son Band, et dimanche 'Classic Rock' avec Lee & Gianfranco.

LE TOPPERS (Cole Bay)



Ce Bar-Restaurant vous propose tous les soirs son 'Karaoke' de 20h à 23h, pour les fidèles amateurs de la machine à chanter, et le mercredi dès 19h30 son Live Music avec Audree & Art Now.

AU 3 ANGLE (Simpson Bay)

Le Sports-Bar vous invite le mercredi à sa 'Classic Rock' dès 20h avec Ronnie & Lee, le jeudi à son 'Dude Live Music', le samedi dès 19h Ayan Farah et 7/7 pour les retransmissions sportives sur 3 écrans.

K BEACH (Simpson Bay)

Le Beach-Bar-Restaurant vous attend le samedi dès 18h à sa soirée avec la chanteuse Maxime & Amin (guitare), et le dimanche pour votre 'Adeptive Party' dès 14h avec les Dj's Boka, Léo, Mister T, Nicolas Barcel & Dj invité.

DIMANCHE 2 MARS A PARTIR DE 16H

BEACH PARTY *spéciale* CARNAVAL

GRAND CASE

Captain
Frenchy

OUVERT 7/7 À PARTIR DE 10H | BD DE GRAND CASE | RÉSERVATION CONSEILLÉE 06 90 88 44 61

AU BIKINI (Baie Orientale)

Tous les jeudis 'Groovy Thursday' de 17h à 21h avec Dj The Edge, et le dimanche 23 février sa 'Crazy Beach Party' de 15h à 22h avec Kryss & les Dj's Tryss, Classy D, Phil Conti et Eyedol.

AU COCO BEACH (Baie Orientale)

Le Bar-Restaurant vous propose le dimanche 2 mars une grande 'Beach Party' avec Dj Yann Muller avec Dj John Andres en 1ère partie et le dimanche 9 mars le célèbre Amémé.

AU JAVA (Grand Case)

Le Bar-Restaurant vous attend le samedi 22 février à la 'Nuit Blanche' avec Al Sax & Dj Phi-

lippe Paris de 21h à 2h.

AU PETER MC COOL (Village-Baie Orientale)

Le Irish Pub, vous propose tous les jeudis à partir de 20h30 sa soirée 'Blind Test' par équipe et le samedi 22 février pour sa 'Dj's Party'.

AU YELLOW SUB (Baie d'Orient)

Notez tous les mercredis de 19h à 22h 'Live Music' avec François (guitare-chant) et Maria au clavier, les vendredis concert 'Pop/Rock' avec le François Bry Trio, les samedis la soirée Karaoke avec Jean Louis & Claude, et les dimanches 'Reggae' avec Rémo & Barbwire Band.

TABLE DE BILLARD
FLÉCHETTES
CHOIX DE BIÈRES
COCKTAILS
SPÉCIAUX
CARTE SNACK

SPORTS
BAR

À SIMPSON BAY

RETRANSMISSION
DE TOUS LES
SPORTS SUR 3 TV

FOOTBALL

LIGUE DES CHAMPIONS (BARRAGES)

MARDI 18 FÉVRIER

13H45 ATALANTA/BRUGES
13H45 AC MILAN/FEYENOORD
16H00 BENFICA/MONACO
16H00 BAYERN MUNICH/CELTIC

MERCREDI 19 FÉVRIER

13H45 DORTMUND/SPORTING
16H00 PARIS SG/BREST
16H00 REAL MADRID/MANCHESTER CITY
16H00 EINDHOVEN/JUVENTUS

LES 21/22/23 FÉVRIER

CHAMPIONNATS EUROPÉENS

HAPPY HOUR
4PM à 6PM

OUVERT TOUS LES JOURS À PARTIR DE 10H (FERMÉ LE LUNDI)
À SIMPSON BAY (ENTRE TAP & STILL ET CAPTAIN SHACK)

*Le Spécialiste
de la Cuisine Japonaise*

ALINA
SUSHI & IZAKAYA

SUSHI - SASHIMI - NIGIRI
SAKE BAR - KUROGE WAGYU
100% Pur Bœuf Japonais

OUVERT
DU LUNDI
AU SAMEDI
à partir de 17h

Au 1^{er} étage au dessus
RHINE RD, MAHO BAY, ROYALE CASINO
du Casino Royale +1 (721) 587 8858 reservations@alinarestaurant.com

LOTUS
NIGHTCLUB
111 WELFARE ROAD

FREE ENTRY
FOR WOMEN
ALL NIGHT!

Girls NIGHT OUT

EVERY WEDNESDAY

FREE SEX ON THE BEACH FOR LADIES

GROUPS OF 6 GIRLS OR MORE GET A FREE BOTTLE OF PROSECCO BEFORE MIDNIGHT

VIP RESERVATIONS +17215887977 OR +590690637568
18 AND OVER / DRESS TO IMPRESS / 111 WELFARE ROAD SIMPSON BAY

airantilles 
Au Cœur des îles

**AIR ANTILLES CHANGE
ET ÇA CHANGE TOUT !**

Nouveau départ
quotidien à

07:30

SFG > PTP

À PARTIR DU JEUDI 20 FÉVRIER 2025

JE RÉSERVE

airantilles.com